





CoastKey®



www.coastkey.com

-  **User manual 2**
-  **Brukermanual 8**
-  **Bruksanvisning 14**
-  **Käyttöohje 20**

Thank you for choosing CoastKey products

CoastKey gives you the freedom to move freely within your marine vessel without stopping the engine(s), while simultaneously having the control over safety and the engine functions.

Content in this user manual:

1. Start and stop of engine(s)	2
2. Tilting of engine(s)	3
3. Engine kill switch function	4
4. Engine immobilizer	4
5. Manual start of the engine(s)	5
6. Safety and warnings	5
7. Trouble shooting	6
8. Environment	7
9. Technical data	7



1. Start and stop of engine(s)

The joystick is pressed and held down until the key unit gives a beep/blink (takes about 1 second). Release the joystick immediately. Ignition is now activated.

The engine(s) can be started by pushing the joystick to the left for engine 1, and to the right for engine 2. For safety reasons, the joystick's functions are disabled 30 seconds after the last command is carried out (this is indicated when the key unit begins to blink).

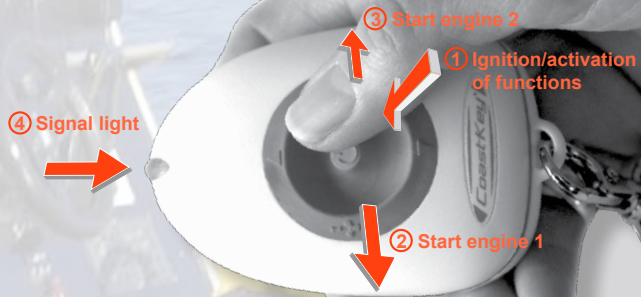
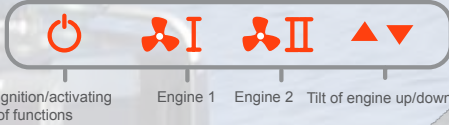
Note: The keylock can be released by pushing the joystick forward for 4 seconds.

A stop command is the only accepted input when keylock is activated. The engine stops and ignition switches off by double clicking quickly the joystick. A confirmation tone is heard after the action is completed.

Note: Do not use unnecessary force on the joystick.

Warning: To avoid damage to the impeller, outboards must be tilted down before starting. If several key units are present, only one key unit should be used at any one time. The remote control must be in the neutral position and if installed, any manual kill switch must be engaged before the engine(s) can be started.

Symbol legend:



2. Tilting of engine(s)

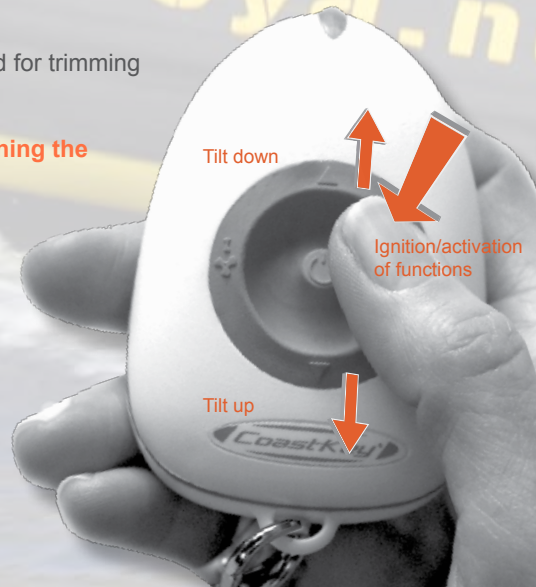
If you have a outboard engine, you can use the CoastKey unit for tilting your engine up and down, or you can use this function for other purpose such as anchor hoist, engine hood, bow thruster, etc.

The engine(s) can be tilted in the desired position before and after starting. Tilting of the engine(s) can only be activated when the ignition is switched on.

The engine(s) tilts up or down as desired when the joystick is moved correspondingly forward or backwards.

When cruising, the manual tilt function is used for trimming of the engine(s).

Note: The keylock can be released by pushing the joystick forward for 4 seconds.



3. Engine kill switch function

In the event that the pilot of the marine vessel should fall overboard and has CoastKey secured to his body, the engine(s) stops automatically. A signal beacon in front of the key unit will automatically be turned on.

12 seconds after a emergency stop is activated, remaining crew can start the engine(s) directly from the lock unit to rescue the pilot. The button on the lock unit is held down until the engine starts. The engine stops if the button on the lock unit is being pressed again after 3 minutes have passed. If the marine vessel has two engines, then both engines must be individually started.

The engine(s) can be controlled from the key unit when it becomes available. For the engine kill switch function to activate, a restart of the engine(s) must be carried out from the key unit. This is done by switching the ignition off and on from the key unit.

Warning:

CoastKey will only function as intended if the engine(s) is started from the key unit. The CoastKey will only stop the engine if the pilot has the key unit attached to him when falling overboard.

Attempts to stop the engine(s) from the lock unit within the first 3 minutes can lead to engine damage. (Starter motor is engaged while engine is running.) The engine(s) can always be stopped by the manual emergency stop!

The remote control must be in the neutral position and if installed, any manual kill switch must be engaged before the engine(s) can be started.



4. Engine immobilizer

The engine immobilizer will be activated when the ignition is switched off. The engine immobilizer deactivates when the ignition is switched on. In the event where the pilot is leaving the vessel without turning off the ignition, the engine immobilizer is automatically activated after 1 hour.

The key unit will respond with a beep/blink as an indication of the distance breach. When a distance breach occurs, the Key unit should be switched off as soon as possible. The key unit is switched off when the joystick is double-clicked quickly. A confirmation tone is heard after the action is completed.

5. Manual start of the engine(s)

If the key unit is not accessible, the engine(s) can be manually started by keying in a 4-digit PIN code on the lock unit. Every time the button is pressed, it is identified by a light and sound signal. Every digit when keyed in is confirmed by a corresponding light and sound signal.

(Press once = 1, press twice = 2 ... press 9 times = 9, **Press 10 times = 0**)

A few seconds after the PIN-code is correctly entered, the lock unit will give a confirmation signal. Ignition is activated and the engine(s) can be started by pressing the button on the lock unit. If a mistake is made when entering the pin code, simply start over. The lock unit recognize it's pin code as soon as the four digits is entered correctly.

After the engine is started, it can be stopped by pressing the button on the lock unit again. It is important to note that the engine must be running for at least 3 minutes before it can be stopped. If the marine vessel is equipped with two engines, each engine must be started and stopped individually.

You will find the PIN-code for your CoastKey on the last page in this user manual and the test certificate provided with your unit.

Warning:

Attempts to stop the engine(s) from the lock unit within the first 3 minutes can lead to engine damage. (Starter motor is engaged while engine is running.)

6. Safety and warnings

1. The system should only be used on board a marine vessel and within a radius of 3-8 metres from the steering position.
2. During cruising the key unit should always be fastened to the pilot such that it hangs freely.
3. Only one key unit can be used at any one time during cruising, regardless of the fact that one may own several key units.
4. Do not subject the soft gasket around the joystick to sharp objects. Check routinely that the gasket is not damaged.
5. The operation stability can be affected by signals from other wireless systems present in the marine vessel.
6. The operation stability can also be influenced by signals from external electromagnetic sources.
7. The key unit must not be fastened or placed close to metal surfaces.
8. Change of battery should be performed after approximately 250-300 hours of operation or at least once every three years.
9. The key unit should only be underwater in an actual man-overboard situation.
10. In the event of any abnormal system behaviour, the main power switch must be switched off instantly and the system disconnected.

11. The system must be disconnected in order to use the original ignitionswitch. When the system is disconnected, some types of engine can only be stopped from the standard manual kill switch. Information on such function can be provided by your local dealer.
12. CoastKey will only stop the engine if the pilot has the key unit attached to him when falling overboard.
13. CoastKey should only be installed by authorised personnel.
14. Wireless-Safety AS is not responsible for damages or injuries resulting in the non-compliance of the safety and warnings instructions.
15. The key unit attached to the cord will keep afloat when fallen in the water. Extra loads attached to the cord will sink the key unit.

Change of battery should only be performed by CoastKey authorised personnel to ensure that the housing is waterproof.

Wireless-Safety AS are not responsible should any fault and/or injury arise from the installation or dismantling of the equipment by unauthorised persons or installation/ usage/repairs by other methods other than that stipulated by Wireless-Safety AS.

Wireless-Safety AS responsibility is restricted to the product itself. Repairs of CoastKey product should only be carried out by Wireless-Safety AS or by any authorised persons in accordance to the concerned instructions.

Only original CoastKey spare parts are used in the event of repairs.

Note: Wireless-Safety AS and distributors are not responsible for injuries arising from irresponsible actions or negligence along with acts of failure or omission that are in conflict with the instructions stated herewith.

7. Trouble shooting

Ignition does not activate.	Check the main power switch/battery in the marine vessel. Does the key unit sound and light signals function when activated? Is the ignition switched off with the key unit? (Double click the joystick) Is the distance from the steering position more than 3-8 metres?
No sound/light signal from the key unit.	Is the ignition switched off with the key unit? (Double click the joystick) Request your local distributor to check the battery in the key unit.
The engine(s) does not start from the key unit	Check the main power switch/battery in the marine vessel. Does the key unit sound and light signals function when activated? Is the distance from the steering position more than 3-8 metres? Is the gear shift in neutral position? Check any manual kill switch.
Engines will not start from the lock unit.	Check the main power switch/battery in the marine vessel. Check that you have entered in the correct PIN code. Did you receive a confirmation tone? Is the gear shift in neutral position? Check any manual kill switch.

For support, please call your local dealer.

8. Environment

Observe the national laws and regulations for waste recycling of electrical products.

9. Technical data

Key unit	
Size (LxWxH)	75x45x20 mm
Weight	55 grams
Battery type	CR123 (3V)
Energy usage	TX=14mA RX=12mA Standby=2.5µA
Battery life	Normal usage: 250-300 hours (estimated) Emergency light: 50 hours (estimated)
Color	Black
IP grade	IP-X7-0.1 bar (submersible up to 1 metre)
Lock unit	
Size (LxWxH)	140x40x16 mm
Weight	100 grams
Energy supply	9 to 16 Vdc (12 Vdc)
Energy usage	TX=20mA RX=12mA Standby=1mA (average)
Effect	Max 10 Amp (fuse)
Color	Black
Common data	
Test standards	EC 99/5 R&TTE (CE 0434-DNV)
Frequency band	433.05 – 434.79MHz
Channel	5
Radio wavelength	100 kb/s (max)
Modulation	GFSK
Range	3-8 metres (radius from lock units installed position)
Sensivity	-100dbm@ 0.1% BER
Frequency jumping	Yes
Temperature area	-20° to +60°C
Work cycles	0.22%
Plastic material	PC510 (PC ABS) Class V0 (Key) Class 5V (Lock)

Takk for at du valgte CoastKey!

Utstyrt med CoastKey vil du kunne bevege deg fritt rundt i fartøyet uten å stanse motoren(e), samtidig som du ivaretar sikkerheten.

Innhold i brukermanualen:

1. Start og stopp av motor(er)	8
2. Tilt av motor(er)	9
3. Dødmannsknappfunksjon	10
4. Startsperre	10
5. Manuell start av motoren(e)	11
6. Sikkerhet og advarsler	11
7. Før du ringer etter service	12
8. Miljø	13
9. Tekniske data	13



1. Start og stopp av motor(er)

Joysticken trykkes ned og holdes nede til nøkkelenheten avgir 1 pip/blink (ca. 1 sekund). Slipp så joysticken umiddelbart. Tenning er nå aktivert.

Motoren(e) kan startes ved å skyve joysticken til venstre for start av motor 1 og til høyre for start av motor 2. Av sikkerhetsgrunner vil joystickens funksjoner sperres 30 sekunder etter at siste handling er utført (indikeres ved at nøkkelenheten begynner å blinke).

Merk: Tastelåsen kan oppheves ved å skyve joysticken forover og holde den der i 4 sekunder.

Den eneste handling som kan utføres mens joystick er sperret er å slå av tenningen. Motoren(e) stoppes og tenningen slås av ved å trykke 2 raske trykk på joysticken. En kvitteringstone bekrefter handlingen.

Merk: Bruk ikke unødvendig kraft på joysticken.

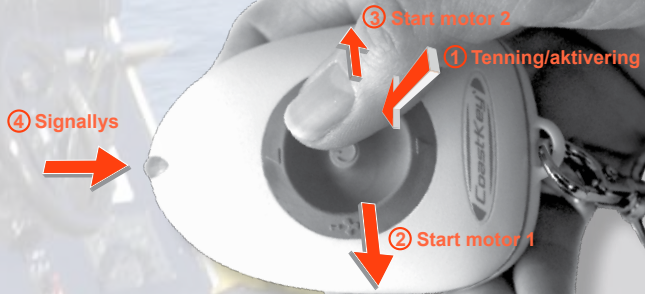
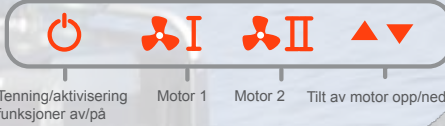
Advarsel:

For å unngå skade på impelleren må utenbordsmotorer være tiltet ned i vannet før de startes.

Hvis man har lere nøkkelenheter, må kun én benyttes av gangen dersom sikkerhetsfunksjonene skal fungere som foreskrevet.

Gearvelgeren må stå i nøytral og hvis det er montert en manuell dødmannsknapp må denne være isatt før motoren(e) kan startes.

Symbolforklaring:



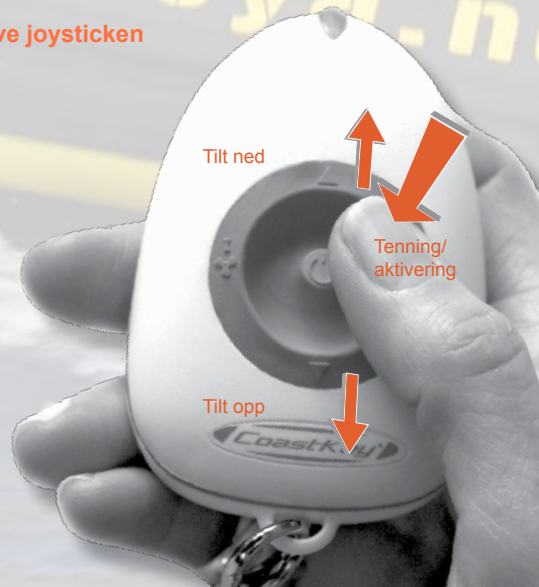
2. Tilt av motor(er)

Før og etter start kan motoren(e) tiltes i ønsket posisjon. Tilting av motoren(e) kan kun utføres når tenningen er slått på. Motoren(e) tiltes ned eller opp etter behov ved at joysticken skyves tilsvarende fremover eller bakover.

Alternativt kan denne funksjonen benyttes til f.eks. ankervinsj, motorluke, baug thruster med mer.

Under kjøring benyttes den manuelle tiltfunksjonen til trimming av motoren(e).

Merk: Tastelåsen kan oppheves ved å skyve joysticken forover og holde den der i 4 sekunder.



3. Dødmannsknappfunksjon

Dersom båtføreren skulle falle **overbord** med CoastKey festet på seg, vil motoren(e) stoppe automatisk. Et signallys i front av nøkkelenheten vil automatisk tennes.

12 sekunder etter at nødstop har inntruffet, kan øvrig mannskap starte motoren(e) direkte fra låseenheten for å hente fører opp av vannet. Låseenhetens knapp holdes inne til motoren har startet. Etter 3 minutter vil neste trykk på låseenhetens knapp stoppe motoren.

Dersom fartøyet har 2 motorer, må manuell start utføres uavhengig på begge motorene. Når nøkkelenheten igjen er tilgjengelig, skal motorene betjenes fra nøkkelenheten. En omstart av motoren(e) fra nøkkelenheten må utføres, for at dødmannsknappfunksjonen skal aktiveres. Dette gjøres ved at tenningen slås av og på med nøkkelenheten.

Advarsel:

CoastKey vil kun fungere som foreskrevet hvis motoren(e) er startet fra nøkkelenheten. CoastKey vil kun stoppe motoren(e) hvis fører faller i vannet og har nøkkelenheten festet til seg.

Ved start av motoren(e) fra låseenheten fungerer denne som en startknapp i 3 minutter. Forsøk på å stoppe motoren(e) fra låseenheten i denne tiden kan føre til skade på motoren(e) fordi startmotoren aktiveres.

Motor(ene) kan alltid stoppes med manuell dødmannsknapp!

Gearvelgeren må stå i nøytral og hvis det er montert en manuell dødmannsknapp må denne være isatt før motoren(e) kan startes.



4. Startsperre

CoastKey vil fungere som startsperre på de fleste motorer. Startsperran aktiveres når tenningen slås av. Startsperran deaktiveres når tenningen slås på.

Hvis føreren forlater fartøyet med nøkkelenheten uten å slå av tenningen, aktiveres startsperran automatisk etter 1 time.

Nøkkelenheten vil avgi blink/pip som indikasjon på avstandsbrudd. Ved avstandsbrudd skal tenningen slås av så raskt som mulig. Teningen slås av ved å trykke 2 raske trykk på joysticken. En kvitteringstone bekrefter handlingen.

5. Manuell start av motoren(e)

Hvis nøkkelenheten ikke er tilgjengelig kan motoren startes manuelt ved å taste inn en firesifret PIN-kode på låseenheten. Hvert trykk på knappen identifiseres med lys- og lydsignal. Hvert siffer som tastes inn, vil bli repetert med et lys- og lydsignal som tilsvarende sifferets verdi.

(Ett trykk = 1, to trykk = 2... ni trykk = 9, ti trykk = 0)

Etter at PIN-koden er tastet inn riktig, vil låseenheten etter få sekunder avgi et kvitteringssignal. Får du ikke dette kvitteringssignalet er feil kode tastet. Ved riktig kode aktiveres tenningen og motoren kan deretter startes ved å trykke på låseenhetens knapp. Tastes feil siffer eller feil kode er brukt, må inntastingen av PIN-koden startes på nytt. Dette kan gjøres umiddelbart.

Etter at motoren er startet, vil neste trykk på låseenhetens knapp stanse motoren. Det er viktig å merke seg at motoren må ha vært i drift i 3 minutter før den lar seg stanse fra denne knappen på låseenheten. Dersom fartøyet er utstyrt med 2 motorer, må manuell start og stopp utføres uavhengig for hver motor.

PIN-koden for din CoastKey er oppgitt på siste side i brukermanualen samt vedlagt testsertifikat.

Ved start av motoren(e) fra låseenheten fungerer denne som en startknapp i 3 minutter. Forsøk på å stoppe motoren(e) fra låseenheten i denne tiden kan føre til skade på motoren(e) fordi startmotoren aktiveres.

6. Sikkerhet og advarsler

1. Systemet skal kun benyttes ombord i fartøyet og innenfor en radius av 3-8 meter fra styreposisjonen.
2. Under båtturen skal nøkkelenheten alltid være festet til fører på en slik måte at den henger fritt.
3. Hvis man har flere nøkkelenheter, må kun én være aktiv under kjøring.
4. Den myke gummien rundt joysticken må ikke utsettes for skarpe gjenstander. Sjekk regelmessig at gummien ikke er skadet.
5. Hvis det finnes flere trådløse systemer i fartøyet, kan dette påvirke driftsstabiliteten
6. Driftsstabiliteten kan også påvirkes av ytre radiostøyforhold
7. Nøkkelenheten må ikke festes til eller være i nærheten av metallater
8. Bytte av batteri skal utføres etter ca. 250-300 timer driftstid eller minimum hvert tredje år
9. Nøkkelenheten skal kun være i vann ved en reell mann-overbord situasjon
10. Hvis systemet oppfører seg unormal skal hovedstrømsbryteren umiddelbart slås av og systemet skal frakobles.
11. Systemet kan frakobles slik at ordinær tenningslås kan benyttes. Ved fra kobling av systemet vil man på enkelte motortyper måtte benytte den standard manuelle dødmannsknappen som stoppknapp. Informasjon om hvordan dette

- gjøres, vil bli gitt av din lokale forhandler.
12. CoastKey vil kun stoppe motoren(e) hvis føreren faller i vannet og har nøkkelenheten festet til seg.
 13. CoastKey skal installeres av autorisert personell.
 14. Wireless-Safety AS fraskriver seg ethvert ansvar for feil eller skader som måtte oppstå dersom sikkerhets- og advarselsinstrukser ikke er fulgt.
 15. Nøkkelenheten med snor vil lyte hvis den faller i vannet. Ekstra vekt festet til nøkkelenheten vil føre til at den synker.
- **Bytte av batteri skal kun utføres av CoastKey-authorized personell for å sikre at kapslingen forblir vanntett. Dersom feil og/eller skade oppstår som følge av at utstyret demonteres/monteres av uautorisert personell eller installeres/brukes/repareres på annen måte enn angitt av Wireless-Safety AS, bortfaller produsentens ansvar for produktet.**
 - **Produsentens ansvar er begrenset til selve produktet.**
 - **Reparasjoner som omfatter CoastKey-produktet skal bare utføres av Wireless-Safety AS, eller av sertiisert personell, i samsvar med gjeldende instruksjoner.**
 - **Ved reparasjon skal kun originale CoastKey-deler benyttes.**

Merk: Skader m.v. som følge av uforsvarlige handlinger eller unnlatelser samt handlinger eller unnlatelser i strid med anvisninger her, er produsenten og leverandøren uvedkommende.

7. Før du ringer etter service

Teningen aktiveres ikke	Kontroller hovedstrømsbryter/batteri i fartøyet. Avgir nøkkelenheten lyd- og lyssignal ved aktivering? Er tenningen slått av med nøkkelenheten? (2 raske trykk på joystick) Er avstanden til styreposisjonen mer enn 3-8 meter?
Nøkkelenheten avgir ikke lyd/lyssignal	Er tenningen slått av med nøkkelenheten? (2 raske trykk på joystick) Be din lokale forhandler sjekke batteriet i nøkkelenheten.
Motorene vil ikke starte/tilte fra nøkkelenheten	Kontroller hovedstrømsbryter/batteriet i fartøyet. Avgir nøkkelenheten lyd- og lyssignal ved aktivering? Er avstanden til styreposisjon mer enn 3-8 meter? Står gearvelgeren i nøytral? Er manuell dødmannsknapp isatt?
Får ikke startet fra låseenheten	Kontroller hovedstrømsbryter/batteriet i fartøyet. Kontroller at du har tastet riktig PIN-kode. Har du mottatt kvitteringstenen? Står gearvelgeren i nøytral? Er manuell dødmannsknapp isatt?

For support, ring din lokale forhandler.

8. Miljø

Følg de nasjonale lover og regler for avfall og resirkulering av elektroniske produkter.

9. Technical data

Nøkkel	
Mål (LxBxH)	75x45x20 mm
Vekt	55 gram
Batteri type	CR123 (3V)
Strømførbuk	TX=14mA RX=12mA Standby=2.5µA
Batterilevetid	Normalt bruk: 250-300 timer (estimert) Nøddlys: 50 timer (estimert)
Farge	Svart
IP klasse	IP-X7-0.1 bar (Nedsenkbar 1 meter)
Låseenhet	
Mål (LxBxH)	140x40x16 mm
Vekt	100 gram
Strømtilførsel	9 til 16 Vdc (12 Vdc)
Strømførbuk	TX=20mA RX=12mA Standby=1mA (gjennomsnitt)
Effekt	Maks 10 Amp (sikring)
Farge	Svart
Felles data	
Testet etter	EC 99/5 R&TTE (CE 0434-DNV)
Frekvensbånd	433.05 – 434.79MHz
Kanaler	5
Radio hastighet	100 kb/s (maks)
Modulasjon	GFSK
Rekkevidde	3-8 meter (radius fra låseenhetens monteringssted)
Sensitivitet	-100dbm@ 0.1% BER
Frekvenshopping	Ja
Temperaturområde	-20° til +60°C
Arbeidssyklus	0.22%
Plastmateriale	PC510 (PC ABS) Klasse V0 (nøkkel) Klasse 5V (Lås)

Tack för att du har valt CoastKey!

När båten är utrustad med CoastKey har du möjligheten att röra dig fritt i båten utan att stänga av motorn, samtidigt som du bibehåller säkerhet och motorfunktioner.

Innehåll:

1. Start och stopp av motor(er)	14
2. Tilt av motor(er)	15
3. Dödmansgrepp	16
4. Startspärr	16
5. Manuell start av motor(er)	17
6. Säkerhet och varningar	17
7. Felsökning	18
8. Miljö	19
9. Tekniska data	19



1 Start och stopp av motor(er)

Tryck ner joysticken på fjärrkontrollen och håll den nertryckt tills fjärrkontrollen avger ett pip och blink (ca. 1 sekund). Tändningen är nu på.

Nu kan motorn startas genom att föra joysticken till vänster för start av motor 1, och till höger för start av motor 2. Så fort motorn har startat släpps joysticken (startmotorn drar så länge joysticken trycks åt vänster eller höger).

Motorn stoppas och tändningen slås av genom att trycka 2 korta tryck på joysticken. Fyra korta kvitteringspip bekräftar att tändningen slagits av.

Observera:

- **För att undvika skador på impeller måste motor/drev vara nertiltad i vattnet innan motorn startas.**
- **Om fler än en fjärrkontroll används till systemet får endast en fjärrkontroll åt gången finnas i båten för att säkerhetsfunktionerna skall fungera som föreskrivet.**
- **Växelväljaren måste stå i neutralläge vid start av motor.**
- **Finns manuellt dödmansgrepp måste detta vara isatt för att motorn skall kunna startas.**
- **Använd ej mer kraft än nödvändigt på joysticken.**

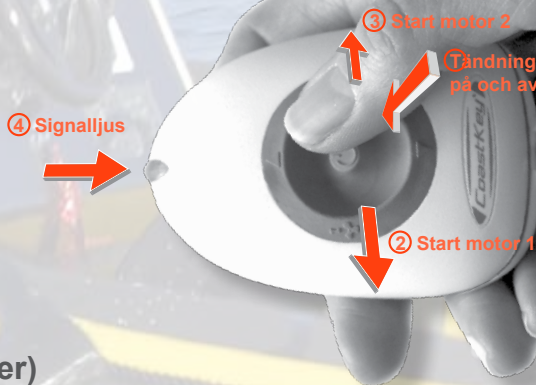
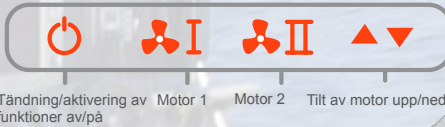
Knapplås.

Av säkerhetsskäl har fjärrkontrollen automatiskt knapplås. 30 sekunder efter sista knapptryck spärras fjärrkontrollens funktioner (indikeras med att fjärrkontrollen blinkar 2 gånger i sekunden).

Det enda som kan göras med fjärrkontrollen när den är knapplåst är att slå av tändningen.

Knapplåset kan deaktiveras genom att föra joysticken framåt och hålla kvar den i 4 sekunder.

Symbolförklaring:



2. Tilt av motor(er)

Före och efter start kan motorn tiltas i rätt position. Tilt av motorn kan endast utföras när tändningen är aktiverad. Motorn tiltas ner eller upp efter behov genom att joystick-en på fjärrkontrollen förs framåt eller bakåt.

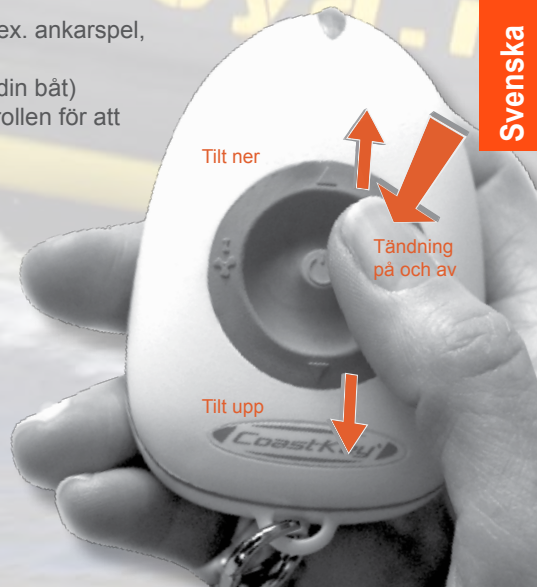
Alternativt kan denna funktion användas till t.ex. ankarspel, motorlucka, bogpropeller osv.

(Fråga din montör vad som är möjligt på just din båt)

Under körning används normalt inte fjärrkontrollen för att styra tiltfunktionen för trimning av motorn.

Observera:

Knapplåset låses upp genom att föra joysticken framåt och hålla kvar den i 4 sekunder. Då kan motorn även tiltas under färd med fjärrkontrollen.



3. Dödmansgrepp.

Om föraren faller överbord och har fjärrkontrollen till CoastKey fastsatt på flytväst eller i ett band runt halsen kommer motorn att stängas av automatiskt. Ett signalljus längst fram på fjärrkontrollen kommer då att tändas automatiskt.

12 sekunder efter att nödstoppet inträffat kan övrigt manskap på båten starta motorn direkt med nödknappen på centralenheten som är placerad i båten för att hämta upp föraren ur vattnet. Centralenhetens nödknapp hålls intryckt tills motorn har startat. 3 minuter efter start kommer nästa tryck på nödknappen att stoppa motorn.

I de fall båten har 2 motorer måste manuell start utföras av respektive motor. När fjärrkontrollen blir tillgänglig igen skall motorerna betjänas från fjärrkontrollen.

Observera:

- **Systemet kommer endast att fungera som föreskrivet om motorn är startad från fjärrkontrollen.**
- **En förutsättning för att fjärrkontrollen ska stänga av motorn är att föraren som faller i vattnet har fjärrkontrollen fäst på sig.**
- **Efter ett nödstopp måste en omstart av motorn från fjärrkontrollen utföras för att dödmansgreppfunktionen skall fungera. Detta görs genom att tändningen slås av och på med fjärrkontrollen.**
- **Vid start av motorn från centralenheten fungerar nödknappen som startknapp i 3 minuter. Försök att stänga av motorn inom denna tid kan leda till skada på motorn eftersom startmotorn då aktiveras.**
- **Motorn(erna) kan alltid stoppas med det manuella nödstoppet!**
 - **Växelväljaren måste stå i neutral, och eventuellt manuellt dödmansgrepp måste vara isatt för att motorn skall kunna startas.**



4. Startspärr

CoastKey fungerar som startspärr på de flesta motorer. Aktivering och deaktivering av startspärren sker genom att tändning slås av respektive på från fjärrkontrollen.

Om föraren lämnar båten utan att slå av tändningen stängs tändningen av automatiskt efter 1 timme och startspärren aktiveras.

Fjärrkontrollen kommer att blinka och pipa en gång i sekunden som indikation på bruten kommunikation, centralenheten piper en gång varannan sekund

Om kommunikationen bryts skall tändningen slås av så snabbt som möjligt.

Tändningen slås av genom att trycka två korta tryck på joysticken. Fyra korta pip från fjärrkontrollen bekräftar avslagen tändning.

5. Manuell start av motor(er)

Om fjärrkontrollen inte är tillgänglig kan motorn startas genom att knappa in nödkoden som består av fyra siffror via nödknappen på centralenheten (nödkoden finner du på sista sidan i denna bruksanvisning).

Varje tryck på knappen kvitteras med en ljud- och ljussignal.

Exempel (Kod 0123): (Ett tryck = 1... tio tryck = 0)

1. Tryck lika många gånger (ca. 1 tryck i sekunden) på centralenhetens nödknapp som första siffran i nödkoden visar (10 gånger i detta exempel)
2. Vänta på kvittering med ljud- och ljussignal som motsvarar siffrans värde.
3. Upprepas punkt 1-2 med resterande 3 siffror i nödkoden
4. Efter att nödkoden är korrekt angiven, avger centralenheten en kvitteringssignal med 5 korta pip och blink och tändningen slås på.
5. (Får du ingen kvitteringssignal med 5 korta pip och blink har fel kod angivits).
6. När rätt kod är angiven aktiveras tändningen
7. Motorn kan nu startas genom att trycka på centralenhetens nödknapp.

Om fel kod anges (t.ex. 2:a siffran) måste koden fullföljas med resterande siffror. Därefter kan nödkoden knappas in på nytt.

Observera! Efter att motorn startats kommer nästa tryck på centralenhetens knapp stänga av motorn. Kom ihåg att motorn måste ha varit i drift i 3 minuter innan den kan stängas av från centralenheten.

I de fall båten är utrustad med 2 motorer måste manuell start och stopp utföras av respektive motor.

Vid start av motorn från centralenheten, fungerar denna som startknapp i 3 minuter. Efter tre minuter måste nödkoden in knappas igen för att kunna starta motorn. Försök att stänga av motorn inom denna tid kan leda till skada på motorn eftersom startmotorn aktiveras varje gång du trycker på nödknappen inom de första tre minuterna.

6. Säkerhet och varningar

1. Systemet skall endast användas ombord på båten och inom en radie av 3-8 meter från styrposition.
2. Under färd skall fjärrkontrollen alltid vara fäst på föraren, antingen i ett band runt halsen eller på flytväst och hänga fritt.
3. Om fler fjärrkontroller används får bara en vara aktiv under körning.
4. Det mjuka gummit runt joysticken får ej utsättas för vassa föremål. Kontrollera regelbundet att gummit ej är skadat.
5. Om flera trådlösa system finns i båten, kan detta påverka driftstabiliteten.
6. Driftstabiliteten kan också påverkas av yttre radiostörningsförhållanden.
7. Fjärrkontrollen får ej fästas på eller vara i närheten av metallytor.
8. Byte av batteri skall utföras efter ca. 250-300 driftstimmar eller minst vart tredje år.
9. Fjärrkontrollen skall bara vara i vatten vid en verklig manöverbordsituation.
10. Vid onormal funktion skall huvudströmbrytaren genast slås av och systemet fränkopplas.

11. Systemet kan frånkopplas så att bara tändningslås kan nyttjas. Vid frånkoppling av systemet på enstaka motormodeller kan det manuella standard dödmansgreppet användas som stoppknapp. Information om detta ges av din lokala återförsäljare.
12. Systemet kommer endast att stänga av motorn om föraren som faller i vattnet har fjärrkontrollen fäst på sig.
13. CoastKey får endast installeras av auktoriserad personal.
14. Wireless-Safety AS frånskriver sig ansvar för fel eller skador som uppkommit där säkerhets- och varningsinstruktioner ej följts.
15. Fjärrkontrollen med band flyter om den faller i vattnet. Extra vikt på fjärrkontrollen leder till att denna sjunker.

Byte av batteri får endast utföras av CoastKey auktoriserad personal, detta för att säkerställa att kapslingen förblir vattentät. I fall där fel/skada uppstår till följd av att utrustningen monteras/demonteras av ej auktoriserad personal eller installeras/ används/ repareras på annat sätt än föreskrivet av Wireless-Safety AS, bortfaller tillverkarens ansvar för produkten.

- Tillverkarens ansvar är begränsat till själva produkten.
- Reparationer som omfattar CoastKey produkter får endast utföras av Wireless-Safety AS eller av auktoriserad personal i överensstämmelse med gällande instruktioner.
- Vid reparation skall endast original CoastKey delar användas.

Observera: Tillverkare och leverantör frånskriver sig ansvar för skador till följd av oaktsamhet och underlåtenhet att följa gällande anvisningar.

7. Felsökning (Innan du kontaktar support)

Tändningen aktiveras ej	<ul style="list-style-type: none">• Kontrollera huvudströmbrytare/batteri i båten.• Avger fjärrkontrollen ljud- och ljussignal vid aktivering?• Är tändningen avaktiverad med fjärrkontrollen (2 korta tryck på joysticken)• Är avståndet till styrpositionen mer än 3-8 meter?
Fjärrkontrollen avger ej ljud/ljussignal	<ul style="list-style-type: none">• Är tändningen avaktiverad med fjärrkontrollen (2 korta tryck på joysticken)• Be din lokala återförsäljare kontrollera batteriet i fjärrkontrollen
Motorn går ej att starta/tilta med fjärrkontrollen	<ul style="list-style-type: none">• Kontrollera huvudströmbrytare/batteri i båten.• Avger fjärrkontrollen ljud- och ljussignal vid aktivering?• Är avståndet till styrpositionen mer än 3-8 meter?• Står växelväljaren i neutral?• Är manuellt dödmansgrepp isatt?
Motorn startar ej från båtens tändningslås eller via centralenhetens nödknapp	<ul style="list-style-type: none">• Kontrollera huvudströmbrytare/batteri i centralenheten• Kontrollera att du har angivit rätt nödkod.• Har du fått kvitteringston?• Står växelväljaren i neutral?• Är manuellt dödmansgrepp isatt?

För support, kontakta din lokala återförsäljare.

8. Miljö

Följ de nationella lagar och regler som gäller för avfall och återvinning av elektroniska produkter.

9. Tekniska data

Fjärrkontroll	
Mått (LxBxH)	75x45x20 mm
Vikt	55 gram
Batterityp/Strömkälla	Batteri CR123 / 3V
Strömförbrukning	TX=14mA RX=12mA Standby=2.5µA
Batteritid	Normal användning: 250-300 timmar (beräknad) Nödljus: 50 timmar (beräknad)
Färg	Svart
IP klass	IP-X7-0.1 bar (nedsänkbar 1 meter)
Centralenhet	
Mått (LxBxH)	140x40x16 mm
Vikt	100 gram
Strömkälla	9 till 16 Vdc (12 Vdc)
Strömförbrukning	TX=20mA RX=12mA Standby=1mA (genomsnitt)
Säkring	Maks 10 Ampere
Färg	Svart
Gemensamma data	
Testat enligt	EC 99/5 R&TTE (CE 0434-DNV)
Frekvensband	433.05 – 434.79MHz
Kanaler	5
Radio hastighet	100 kb/s (max)
Modulation	GFSK
Räckvidd	3-8 meter (radie från centralenheten)
Känslighet	-100dbm@ 0.1% BER
Frekvenshoppning	Ja
Temperaturområde	-20° till +60°C
Arbetscykel	0.22%
Plastmaterial	PC510 (PC ABS) Klass V0 (Fjärrkontroll) Klass 5V (Centralenhet)

Kiitos, että olet valinnut CoastKey – hätäpysäytysjärjestelmän!

Kun veneessä on CoastKey, voit liikkua vapaasti veneessä moottoria sammuttamatta ja kuitenkin säilyttää turvallisuuden sekä moottorin hallinnan.

Sisältö:

1. Moottorin(ien) käynnistys ja pysäytys	20
2. Moottorin(ien) kippaus	21
3. Hätäpysäytys	22
4. Käynnistyksen esto	22
5. Moottorin(ien) käynnistys ja pysäytys ilman avainyksikköä	23
6. Turvallisuus ja varoitukset	23
7. Ympäristö	24
8. Vianhaku (ennen yhteydenottoa tekniseen tukeen)	25
9. Tekniset tiedot	25



1. Moottorin(ien) käynnistys ja pysäytys

Pida kauko-ohjaimen ohjaussauvaa alapainettuna, kunnes kuuluu äänimerkki ja näkyy merkivalon vilkahdus (noin 1 sekunti). Sytytysvirta on nyt kytkettyä.

Moottori voidaan nyt käynnistää liikuttamalla ohjaussauvaa vasemmalle (moottori 1) tai oikealle (moottori 2 kaksoisasennuksessa). Moottorin käynnistyttyä ohjaussauva vapautetaan (käynnistin on kytkettyä niin kauan kun ohjaussauva on painettuna oikealle tai vasemmalle).

Moottori(it) pysäytetään ja sytytysvirta katkaistaan painamalla ohjaussauvaa lyhyesti alas kaksi kertaa. Neljä lyhyttä piippausta vahvistaa, että sytytys on katkaistu.

Huomioi:

- **Moottorin vesipumpun siipipyörän vaurioitumisen estämiseksi moottorin tulee olla alaskipattuna veteen ennen käynnistämistä.**
- **Veneessä saa olla vain yksi järjestelmään yhdistetty CoastKey –kauko-ohjain samanaikaisesti, jotta turvallisuustoiminnot toimivat oikein.**
- **Vaihteen täytyy olla vapaalla, kun moottori(it) käynnistetään.**
- **Mikäli narulla toimiva hätäpysäytin on asennettu järjestelmään, sen täytyy olla paikallaan, jotta moottori(it) voidaan käynnistää.**
- **Älä käytä voimaa ohjainsauvaan.**

Näppäinlukko

Turvasyistä kauko-ohjaimessa on automaattinen turvalukko ohjaussauvassa. 30 sekuntia viimeisen komennon jälkeen kauko-ohjain lukithuu (lukituksen merkinä merkivalo vilkkuu 2 kertaa sekunnissa).

Tänä aikana moottorin(eiden) sytytysvirta voidaan kuitenkin sammuttaa.

Näppäinlukko voidaan kuitenkin poistaa pitämällä ohjaussauvaa painettuna eteenpäin 4 sekuntia.

Symbolien selitys:



Sytytysvirta päälle/
toimintojen aktivointi

Moottori 1

Moottori 2

Moottorin kippaus
ylös/alas

④ Merkkivalo



③ Käynnistys moottori 2

① Sytytysvirta päälle/
toimintojen aktivointi

② Käynnistys moottori 1

2. Moottori(ien) kippaus

Sytytysvirran ollessa kytkettynä moottori(it) voidaan kipata haluttuun asentoon painamalla ohjausauvaa eteenpäin (laskee) tai taaksepäin (nostaa).

Vaihtoehtoisesti tätä toimintoa voidaan käyttää esim. ankkurivussin, moottorin kannen, keulapotkurin tai muun mahdollisen toiminnon ohjaamiseen.

(Tiedustele asentajaltasi, mikä sinun veneessäsi on mahdollista.)

Ajon aikana kauko-ohjainta ei normaalisti käytetä moottorin trimmaamiseen.

Huomio:

Näppäinlukko avataan painamalla ohjausauvaa eteenpäin 4 sekuntia. Tämän jälkeen moottori voidaan kipata kauko-ohjaimella myös ajon aikana.

Kippaus alas

Sytytys päälle/
pois

Kippaus ylös

3. Häätöäily

Kuljettajan pudotessa laidan yli moottori(t) pysähtyy, jos kuljettajalla on CoastKey kauko-ohjain kiinnitettyä pelastusliiviinsä tai hihnassa kaulan ympäri. Merkkivalo kauko-ohjaimen etuosassa syyty automaattisesti.

12 sekuntia häätöäilyksen jälkeen veneen muu miehistö voi käynnistää moottorin veneeseen sijoitetulla ohjausyksikön painonapilla pitämällä sitä painettuna, kunnes moottori on käynnistynyt. 3 minuuttia käynnistyksen jälkeen moottori voidaan pysäyttää painamalla ohjausyksikön painonappia uudelleen.

Veneissä, joissa on kaksi moottoria, ne käynnistetään erikseen kunkin moottorin ohjausyksiköstä. Moottoreiden käyttö ohjataan kauko-ohjausyksiköllä, kun kuljettaja sekä kauko-ohjain on taas veneessä.

Huomioi:

- Häätöäily toimii ohjeiden mukaisesti vain, jos moottori on käynnistetty kauko-ohjaimella.
- Edellytys moottorin häätöäilykselle on, että veteen putoavalla kuljettajalla on kauko-ohjain kiinnitettyä itseensä.
- Häätöäilyksen jälkeen moottori(it) on uudelleenkäynnistettävä kauko-ohjaimella, jotta häätöäilytoiminto aktivoituu uudelleen. Tämä tehdään sammuttamalla ja uudelleenkytkemällä syytysvirta kauko-ohjaimella.
- Jos moottori on käynnistetty keskusyksikön painonapista, se toimii seuraavat 3 minuuttia käynnistysnappina. Mikäli moottori yritetään tänä aikana sammuttaa keskusyksikön painonapista, se saattaa johtaa moottorin vaurioitumiseen, koska käynnistin aktivoituu.
- Moottori(t) voidaan aina pysäyttää narulla toimivalla häätöäilyttimellä!
 - Vaihteenvaihtimen täytyy olla vapaa-asennossa ja mahdollisen mekaanisen häätöäilyttimen paikallaan, jotta moottori voidaan käynnistää.

Merkkivalo

Keskusyksikön painonappi

4. Käynnistyksenesto

CoastKey toimii useimmissa moottoreissa käynnistyksen estona. Aktivointi ja deaktivointi toimii siten, että syytysvirta kytketään päälle tai sammutetaan kauko-ohjaimella.

Jos kuljettaja poistuu veneeltä syytysvirtaa sammuttamatta, syytysvirta katkeaa automaattisesti tunnin kuluttua.

Kauko-ohjaimen merkkivalo vilkkuu sekä merkkiäänä kuuluu kerran kahdessa sekunnissa sen merkiksi, että yhteys on katkennut. Keskusyksikön merkkiäänä kuuluu joka toinen sekunti.

Yhteyden katkettua syytysvirta katkeaa välittömästi ja kauko-ohjain tulisi sammuttaa mahdollisimman pikaisesti. Tämä tapahtuu painamalla ohjaussauvaa lyhyesti alas kaksi kertaa. Neljä lyhyttä piippausta vahvistaa syytyskeskeytyksen katkaisemisen.

5. Moottorin(ien) käynnistys ja pysäytys ilman avainyksikköä

Jos kauko-ohjain ei ole käytettävissä, moottori voidaan kuitenkin käynnistää näppäilemällä nelinumeroisen PIN –koodi keskusyksikön painonapilla (PIN –koodi löytyy tämän käyttöohjeen viimeiseltä sivulta).

Jokainen painallus kuittaantuu ääni- ja valomerkillä (1 painallus = 1, 2 painallusta = 2, ... 10 painallusta = 0).

Esimerkiksi: (Koodi 0123)

1. Paina keskusyksikön nappia yhtä monta kertaa kuin koodin ensimmäinen numero osoittaa (noin 1 painallus/sekunti, tässä tapauksessa 10 kertaa).
2. Odota kuittausta valo- sekä äänimerkein numeroa vastaava määrä.
3. Toista kohdat 1-2 jäljellä olevien kolmen PIN –koodinumeron kohdalla.
4. Kun PIN –koodi on syötetty oikein, keskusyksikkö antaa 5 lyhyttä ääni- ja valomerkkiä ja kytkee sytytysvirran päälle. (Mikäli kuittausta ei tule, on syötetty väärä PIN –koodi).
5. Moottori voidaan nyt käynnistää keskusyksikön painonapista.

Jos joku numeroista syötetään väärin, loput PIN –koodin numeroista on kuitenkin syötettävä. Tämän jälkeen numeroiden syöttäminen voidaan aloittaa alusta.

Huomioi! Moottorin käynnistämisen jälkeen seuraava painallus sammuttaa moottorin. Muista kuitenkin, että moottorin täytyy antaa käydä 3 minuuttia ennen kuin sen voi sammuttaa keskusyksikön painonapilla.

Jos vene on varustettu kahdella moottorilla, täytyy kummatkin moottorit käynnistää omasta keskusyksiköstään.

Käynnistettäessä moottoria keskusyksiköstä tämä toimii käynnistysnappina kolmen minuutin ajan. Tämän jälkeen PIN –koodi on syötettävä uudestaan ennen kuin moottori voidaan uudelleen käynnistää. Mikäli moottori yritetään tänä aikana sammuttaa, se saattaa johtaa moottorin vaurioitumiseen, koska käynnistin tällöin aktivoituu.

6. Turvallisuus ja varoitukset

1. Hätäpysäytintä tulee käyttää veneessä 3-8 metrin säteellä ohjauspisteestä.
2. Ajon aikana kauko-ohjaimen on oltava kiinnitettynä kuljettajaan joko roikkuen hihnassa kaulan ympärillä tai kiinnitettynä pelastusliiviin.
3. Vain yksi kauko-ohjain saa olla aktiivisena ajon aikana.
4. Kauko-ohjaimen pehmeä kumi ei saa koskettaa teräviä esineitä. Tarkista säännöllisesti, että kumi ei ole vaurioitunut.
5. Hätäpysäytimen toimintavarmuus voi heikentyä, jos veneessä on useita langattomia järjestelmiä.
6. Toimintavarmuuteen voivat vaikuttaa myös ulkoiset radiohäiriöt.
7. Kauko-ohjainta ei saa kiinnittää metallipintaan eikä se saa olla metallipintojen läheisyydessä.
8. Kauko-ohjaimen paristo vaihdetaan noin 250-300 tunnin välein tai vähintään kolmen vuoden välein.
9. Kauko-ohjainta ei pidä laittaa veteen muuten kuin todellisessa ”mies yli laidan” tilanteessa.
10. Mikäli hätäpysäytin toimii virheellisesti, päävirta on kytkettävä pois ja hätäpysäytinlaite kytkettävä pois päältä.

11. Hätätysäytilaite voidaan kytkeä irti käyttämällä vain sytytysvirtalukkoa. Joidenkin moottorimallien kanssa voidaan käyttää johdollista hätätysäytintä moottorin sammutusnappina. Tiedustele tästä paikalliselta jälleenmyyjältäsi.
12. Hätätysäytilaite sammuttaa moottorin vain, jos veteen pudonneella kuljettajalla on kauko-ohjain kiinnitettynä itseensä.
13. CoastKeyn asennuksen saa tehdä ainoastaan valtuutettu henkilökunta.
14. Wireless-Safety AS ei ole vastuussa vioista tai vahingoista, jotka johtuvat turvallisuus-tai varoitushajaiden noudattamatta jättämisestä.
15. Kauko-ohjain ja hihna kelluvat vedessä. Lisäpaino aiheuttaa kauko-ohjaimen uppoamisen.

Paristonvaihdon saa suorittaa vain valtuutettu CoastKey henkilökunta, jotta varmistetaan kotelon vesitiiviydestä. Mikäli laitteessa ilmenee vikaa/vauriota, jotka johtuvat siitä, että ei-valtuutettu henkilö on asentanut/purkanut laitteen tai laitetta on käytetty/korjattu Wireless-Safety AS:n ohjeiden vastaisesti, lakkaa valmistajan vastuu tuotteesta.

- Valmistajan vastuu rajoittuu itse laitteeseen.
- CoastKey-tuotteiden korjauksia saa tehdä ainoastaan Wireless-Safety AS:n valtuuttama henkilöstö voimassa olevien ohjeiden mukaisesti.
- Korjauksiin saa käyttää ainoastaan alkuperäisiä CoastKey varaosia.

Huomioi: Valmistaja sekä toimittaja irtisanoutuu vastuusta vahingoissa, jotka johtuvat varomattomuudesta tai piittaamattomuudesta seurata annettuja ohjeita.

7. Vianhaku (ennen yhteydenottoa tekniseen tukeen)

Sytytysvirta ei kytkeydy	Tarkista, että veneen päävirtakytkin on päällä ja että akussa on virtaa. Antaako kauko-ohjain ääni- ja valomerkin aktivoitaessa? Onko sytytysvirta kytketty pois kauko-ohjaimella? (2 lyhyttä painallusta ohjainsauvaan) Onko välimatka ohjauspisteeseen yli 3-8 metriä?
Kauko-ohjain ei anna ääni-/valomerkkiä	Onko sytytysvirta kytketty pois kauko-ohjaimella (2 lyhyttä painallusta ohjainsauvaan)? Pyydä paikallista jälleenmyyjää tarkistamaan kauko-ohjaimen paristo.
Moottoria ei voi käynnistää/kipata kauko-ohjaimella	Tarkista, että veneen päävirtakytkin on päällä ja että akussa on virtaa. Antaako kauko-ohjain aktivoinnin yhteydessä ääni-/valomerkin? Onko välimatka ohjauspisteeseen yli 3-8 metriä? Onko vaihde vapaalla? Onko langallinen hätätysäytilaite paikallaan?
Moottori ei käynnisty veneen käynnistysavaimesta tai hätätysäytilalaitteen keskusyksikön painonapista	Tarkista, että veneen päävirtakytkin on päällä ja että akussa on virtaa. Tarkista, että olet antanut oikean PIN -koodin. Oletko saanut kuittausäänet? Onko vaihde vapaalla? Onko langallinen hätätysäytilaite paikallaan?

Teknisen tuen saamiseksi ota yhteys paikalliseen jälleenmyyjään.

8. Ympäristö

Toimi paikallisten, elektronisten laitteiden hävittämistä ja kierrätystä koskevien ohjeiden ja lakien mukaisesti.

9. Tekniset tiedot

Kauko-ohjain	
Mitat (LxBxH)	75x45x20 mm
Paino	55 g
Virtalähde	Paristo
Paristotyyppi	CR123 (3V)
Virrankulutus	TX=14mA RX=12mA Standby=2.5µA
Pariston kesto	Normaalikäytössä: 250-300 tuntia Hätävalolla: 50 tuntia
Väri	Musta
IP luokka	IP-X7-0,1 bar (vedessä 1 metrin syvyyteen)
Keskusyksikkö	
Mitat (LxBxH)	140x40x16 mm
Paino	100 g
Virtalähde	9 - 16VDC (12VDC)
Virrankulutus	TX=20mA RX=12mA Standby=1mA (keskimäärin)
Sulake	Maks 10 A
Väri	Musta
Yhteiset tiedot	
Testaus	EC 99/5 R&TTE (CE 0434-DNV)
Taajuusalue	433.05 – 434.79MHz
Kanavat	5
Tiedonsiirtonopeus	100 kb/s (max)
Modulaatio	GFSK
Kantomatka	3-8 metriä (säde keskusyksiköstä)
Herkkyys	-100dbm@ 0.1% BER
Kanavanvaihto	Kyllä
Lämpötilaalue	-20° - +60°C
Toimintajakso	0.22%
Muoviaineet	PC510 (PC ABS) Luokka V0 (Kauko-ohjain) Luokka 5V (Keskusyksikkö)

Ten important tips on how to avoid falling overboard

1. Your own head is the most important piece of equipment on board. Think before you act.
2. Alcohol impairs our ability to assess risk and increases heat loss from the body. Do not stand in a small boat even if you need to take a leak.
3. Use life vests that are highly visible and comfortable.
4. The boat should be equipped with plenty of handles and railings, but you should always move around with care.
5. Have your boat in ship shape before you go out and keep order on board. Use proper footwear with rubber soles, but avoid rubber boots.
6. Use your CoastKey or other means of lanyard. For sailing alone, use a safety line attached to a serial line. Keep it short enough to prevent you from falling over the side.
7. Remember that boats have a tendency to slide out when boarding or disembarking.
8. Never let go of the tiller handle at speed. If your motor have more than 20 horsepower, you should not use a tiller handle at all, but go with a steering wheel.
9. Always consider your own physical shape before you move around on deck and gunwale. Keep a good grip on a handle or railing whenever standing up or leaning out of the boat.
10. Last but not least: All boats should have a swim ladder that is possible to reach when you are in the sea.

If you fall overboard, keep calm and conserve body heat.
The rule of thumb is to stay at the boat and curl up to prevent heat loss.

How to get back into the boat

Small boats is entered over the stern to avoid tipping the boat over. If the motor is not running, you can step on the anti-cavitation plate as a means to get on board again.

If your boat is equipped with a swim-ladder, make sure it can be reached by a person in the sea. Otherwise, a rope with a loop might prove to be very helpful.

If you are on board trying to help a person in the water, a somewhat brutal but efficient method is that you actually press the unfortunate person into the sea to get help of the buoyancy when you pull him over the rail. Make sure you have a good grip and use you lower body strength. Try to execute this in one fluid motion.

In larger boats with a high freeboard, you need a ladder arrangement.

Basic requirements for a ladder is that it must carry a heavy person with wet clothes and be possible to use in rough seas. In an emergency a rope ladder can work, but this provides little support and a person who has been in the sea for a while, are often unable to climb such a ladder.

Rescue equipment

It is a matter of course with a life-jacket at sea.

In most parts of the world it is mandatory to have a flotation device for everyone in the boat. Always wear your life-jacket in small open boats.

Even if the life-jacket keeps you afloat you will not survive for a longer period if the water is cold. This is especially true under the influence of alcohol.

Hypothermia-table

Water Temperature in Degrees F (Degrees C)	Loss of Dexterity (with no protective clothing)	Exhaustion or Unconsciousness	Expected Time of Survival
32.5 (0.3)	Under 2 min.	Under 15 min.	Under 15 to 45 min.
32.5 to 40 (0.3 to 4.5)	Under 3 min.	15 to 30 min.	30 to 90 min.
40 to 50 (4.5 to 10)	Under 5 min.	30 to 60 min.	1 to 3 hrs.
50 to 60 (10 to 15.5)	10 to 15 min.	1 to 2 hrs.	1 to 6 hrs.
60 to 70 (15.5 to 21)	30 to 40 min.	2 to 7 hrs.	2 to 40 hrs.
70 to 80 (21 to 26.5)	1 to 2 hrs.	2 to 12 hrs	3 hrs. to indefinite
80 + (26.5 +)	2 to 12 hrs.	Indefinite	Indefinite

To prevent fire:

1. Avoid gasoline or oil spill.
2. Electrical installations, cooking and heating appliances must be installed and repaired by professionals.
3. Flammable liquids must be stored in approved containers and properly stored.
4. Have at least one 2-kilo fire extinguisher in the boat.
5. Ventilate the engine compartment. Check for fuel odors.
6. Avoid excessive use of choke on older gasoline engines.
7. Stop engine immediately if you detect a leak.
8. Stop engine and extinguish any open flame prior to filling gasoline or diesel. Keep fire extinguishers on hand.
9. As a result of fire, fuel tanks can explode. Have your flotation devices ready and be prepared to leave the boat.
10. Before leaving the boat close all outlets/valves for petrol, gas and oil. Shut of main switches.

The **NATO phonetic alphabet**, more formally the **international radiotelephony spelling alphabet**, is the most widely used spelling alphabet. Though often called "phonetic alphabets", spelling alphabets have no connection to phonetic transcription systems like the International Phonetic Alphabet. Instead, the NATO alphabet assigns code words to the letters of the English alphabet acrophonically (*Alfa* for A, *Bravo* for B, etc.) so that critical combinations of letters can be pronounced and understood by those who transmit and receive voice messages by radio or telephone regardless of their native language, especially when the safety of navigation or persons is essential. The paramount reason is to ensure intelligibility of voice signals over radio links.

NATO Phonetic Alphabet

A	· -	Alfa	N	- ·	November
B	- · · ·	Bravo	O	- - -	Oscar
C	- · - ·	Charlie	P	· - - ·	Papa
D	- · ·	Delta	Q	- - - -	Quebec
E	·	Echo	R	· - ·	Romeo
F	· · - ·	Foxtrot	S	· · ·	Sierra
G	- - ·	Golf	T	-	Tango
H	· · · ·	Hotel	U	· · -	Uniform
I	· ·	India	V	· · · -	Victor
J	· - - -	Juliet	W	· - -	Whiskey
K	- - -	Kilo	X	- - - -	Xray
L	· - · ·	Lima	Y	- - - -	Yankee
M	- -	Mike	Z	- - · ·	Zulu



Manufacturer:

Wireless-Safety AS
Vestre Strandvei 77
N-3482 Tofte
Org. no. NO 987 123 192 MVA
Tel: +47 3227 8888
<http://www.coastkey.com>

Conformity declaration:
Please check our web site.


0434

Your local dealer:

